



Enocontas Guia do Utilizador

© FZ AGROGESTÃO 2006

INDICE

	0
I Enocontas	1
II Antes de começar	1
1 Requisitos e instalação do sistema	1
2 Como iniciar	2
3 Como utilizar a ajuda	2
4 Gestão de Acessos e decrição do sistema de segurança	2
Utilizadores e Permissões	4
Históricos de Alterações de acessos	5
III Como se utiliza	5
1 Parametrização	6
Adega	6
Substâncias Base	6
Fichas individuais de produto.....	7
Qualidade	7
2 Contas Correntes	8
Criação de contas Correntes	9
Ficha de Contas Correntes	9
Produtos vitivinícolas a granel.....	10
Engarrafados / embalados.....	11
Espumantes / frisantes.....	11
Espumantes / frisantes gaseificados.....	11
Produtos especiais.....	12
3 Extractos das Contas Correntes	12
Extractos	13
IV Faq's	14
1 Como colocar um icon da aplicação no desktop?	14
2 Como recuperar informação?	14
3 Permissões para cópias de segurança?	14
Indice remissivo	0

1 Enocontas

O ENOGESTÃO – Contas Correntes é uma aplicação que se destina aos detentores de produtos vitivinícolas para preenchimento e impressão dos Registos obrigatórios.

Permite a inserção de todos os movimentos para as contas correntes, tendo em conta a natureza do produto, cor, qualidade, ano e todas as restantes características ao abrigo dos regulamentos legislativos que enquadram a actividade.

As contas-correntes correspondem aos vários tipos de Livros indicados pela legislação:

- [Livro de Registo de Produtos vitivinícolas a granel;](#)^[10]
- [Livro de Registo de Engarrafados / Embalados;](#)^[11]
- [Livro de Registo de Espumantes / Frisantes;](#)^[11]
- [Livro de Registo de Espumantes / Frisantes gaseificados;](#)^[11]
- [Livro de Registo de Produtos especiais.](#)^[12]

O ENOGESTÃO cumpre os requisitos gerais de acessos condicionados, permite o registo de todas as alterações e anulações e detém um sistema de salvaguarda e de recuperações fiáveis em caso de falhas.

Para instalar a aplicação, consulte: [Requisitos e instalação do sistema](#)^[1]

Para iniciar [Como iniciar](#)^[2]

Como trabalhar com a aplicação: [Como utilizar a aplicação](#)^[5]

Como obter ajuda [Como utilizar a ajuda](#)

Para qualquer questão consultar: <http://www.agrogestao.com/>

Para qualquer sugestão contactar: Suporte AGROGESTÃO

2 Antes de começar

2.1 Requisitos e instalação do sistema

Requisitos:

Para utilizar o Enocontas precisa de um computador IBM ® compatível com as seguintes características (é recomendado uma impressora compatível):

Configuração mínima

- Pentium a 166MHz
- 16 MB RAM
- 40 MB livres em disco rígido
- Windows 95

Configuração recomendada

- Pentium II ou superior
- 128MB RAM
- 200 MB livres em disco rígido
- Windows 98 SE ou superior

Instalação:

Para proceder à instalação do Enocontas insira o CD na respectiva drive. O programa de instalação é iniciado automaticamente. Caso não seja (devido à inactivação desta opção no seu sistema) escolha RUN no menu START e na janela de diálogo escreva D:SETUP (sendo D: a letra associada à drive de CD) e escolha OK.

Em seguida siga as instruções do Setup no ecrã. Para opções avançadas de replicação de bases de dados deverá escolher o modo "Custom" de instalação. No final, depois de concluída com sucesso a instalação do programa com sucesso, será iniciado automaticamente o programa de instalação da "HASP Device Driver" controlador da chave de segurança. Seguir as instruções para instalar este controlador utilizando todas as opções padrão.

Em seguida desligue o seu computador, instale a chave de segurança HASP ® na porta paralela ou numa porta livre USB (consoante o tipo de chave fornecida) do seu computador e volte a ligá-lo.

Está agora em condições de começar a utilizar o Enocontas. Será criada no menu "Start" ou "Iniciar" uma

pasta ("AGRO.GESTÃO") com 2 atalhos -"AGRO.GESTÃO" programa propriamente dito e "Manutenção" - para realizar as operações de reparação e compactação da base de dados.

2.2 Como iniciar

Para começar a funcionar com o ENOCONTAS deve seguir os seguintes passos:

- [Instalar o programa](#) ^[1].
- Criar base de dados através do processo de criação de cópia de segurança (ou criar novo exercício) e ligar-se a ela. Estas funções são acessíveis através do menu Geral > Administração.
- Parametrizar e caracterizar a(s) actividade(s) e exploração em causa (menu parametrização e caracterização) em todas as áreas relevantes.
- Iniciar os lançamentos quotidianos (compras, vendas e informação de campo).

Consulte uma base de dados com informação de demonstração se tiver alguma dúvida relativa ao preenchimento de algum ecrã.

2.3 Como utilizar a ajuda

Pode conseguir ajuda das seguintes formas:

- Posicionando o ponteiro do rato sobre o objecto em dúvida e esperando que apareça uma «dica ao utilizador»;
- Focalizando o controlo (por clique com o ponteiro do rato ou através da tecla «Tab») sobre o objecto em dúvida e lendo a barra de rodapé;
- Acedendo à ajuda geral da aplicação através do menu Ajuda > Tópicos de Ajuda;
- Acedendo à ajuda sobre o ecrã visualizado, premindo a tecla «F1» (no seu teclado) ou através do menu Ajuda > Acerca deste ecrã...

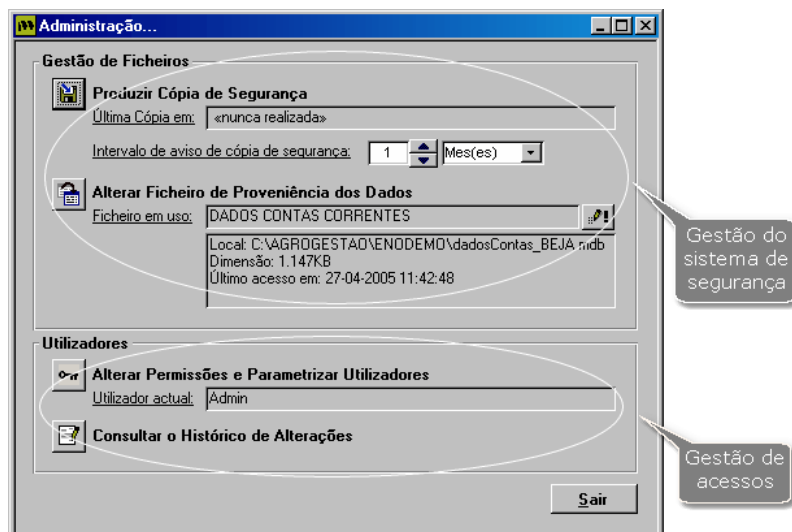
Contactos para apoio técnico:

■ ■
FZ AGRO.GESTÃO
Consultoria em Meio Rural, Lda
Av. República 412
2750-475 Cascais - Portugal
Tel: (+351) 214 847 440
Fax: (+351) 214 847 441

mail@agrogestao.com
www.agrogestao.com

2.4 Gestão de Acessos e decrição do sistema de segurança

O ENOCONTAS permite a parametrização de grupos de utilizadores e restrição de acessos. É composto igualmente por um sistema de segurança para manutenção de cópias de segurança e recuperação de informação. Ambas estas funcionalidades são acessíveis através do menu Geral \ Administração e deverá ser de acesso restrito aos administradores da aplicação:



Nota importante:

A aplicação permite definir permissões de utilizadores às diversas áreas do programa, no entanto, foram definidas outras permissões possíveis que não se prendem directamente com áreas mas sim com acções. Essas acções encontram-se agrupadas na classe "Administração" e estão relacionadas com as quatro opções disponibilizadas neste ecrã, tendo as seguintes designações:

- Cópias de Segurança;
- Ficheiro de Proveniência dos Dados;
- Apagar Registos;
- Permissões.

Gestão do Sistema de Segurança:

Zona relacionada com a gestão do ficheiro de dados associado à aplicação, bem como das respectivas cópias de segurança. As cópias de segurança permitem uma recuperação total de todas a informação guardada até essa data. Em caso de falha, poderá utilizar o ficheiro da cópia de segurança para recuperação dos dados, toda a informação inserida posteriormente à última cópia de segurança não é garantida em caso de falhas do sistema.

Nota: o programa utiliza dois ficheiros principais - o programa propriamente dito (enocontas.mde) e o ficheiro (base de dados) onde estão guardados todos os dados (por exemplo: dados_Contas.mdb).



Permite realizar cópias de segurança do ficheiro de dados, apenas necessitando de seguir as instruções.

Nota: é obrigatório que o nome da cópia de segurança não tenha espaços em branco, nem contenha mais de oito caracteres (excluindo a extensão ".mdb", que deverá ser sempre mantida).
(Pode alterar a pasta de destino das cópias de segurança através do ecrã de Configurações Internas.)

Última cópia em: Indicação da data da última cópia de segurança efectuada;

Intervalo de aviso de cópia de segurança: Conjunto de comandos "Intervalo de aviso de cópia de segurança": permite definir um intervalo de tempo a considerar entre realizações de cópias de segurança, sendo despoletada uma mensagem de aviso ao iniciar o programa sempre que esse tenha sido ultrapassado;

Nota: as cópias de segurança são uma medida de prevenção indispensável para salvaguardar a informação já carregada na base de dados. A definição desse período depende de muitos factores, mas deverão ser sempre considerados a quantidade de informação carregada diariamente e a estabilidade do sistema informático (por exemplo: continuidade da corrente eléctrica da zona).




Aumentar ou diminuir o número de unidades expressas na caixa ao lado (dias, semanas ou meses), para parametrizar o intervalo de tempo entre realizações de cópias de segurança.



Altera o ficheiro de dados, isto é, conecta o programa a outra base de dados. A base de dados que o programa está a utilizar e a respectiva descrição são visualizadas na barra de rodapé em todos os ecrãs de interface e de abertura;

Ficheiro em uso: Fornece indicação sobre o ficheiro de dados conectado ao programa e que permitirá a recuperação da informação em caso de falhas.

A 1ª caixa de texto indica a descrição atribuída a esse ficheiro

(encontra-se desactivada), podendo alterá-la através do botão: 
A 2ª caixa de texto indica a localização do ficheiro e suas características (encontra-se desactivada).

Ver também: [Como posso recuperar a informação inserida após falha no sistema?](#)^[14]

Gestão de Acessos:

Zona relacionada com os utilizadores da aplicação e suas permissões;



Permite aceder área de gestão de utilizadores e respectivas [permissões](#)^[14];

Utilizador Actual: Indica qual o utilizador que está a utilizar a aplicação;

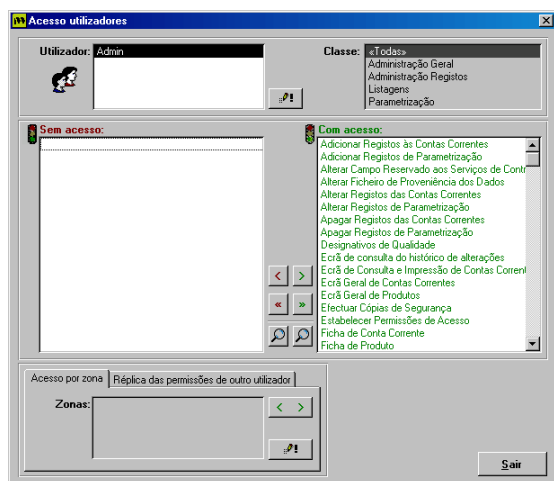


Permite aceder a um ecrã com a lista de todas as alterações efectuadas ao nível da gestão de acessos.

2.4.1 Utilizadores e Permissões

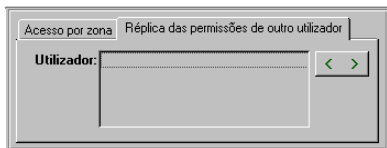
Ecrã de definição de utilizadores e suas permissões de acesso às diversas áreas da aplicação.

Nota: para definir acessos à Classe "Administração" ler "Nota Importante" na ajuda do ecrã de gestão de ficheiros e utilizadores.



Ver também: [Como dar permissão a um utilizador para neste ecrã poder apenas realizar cópias de segurança?](#)

	Selecção do utilizador a considerar para consulta e edição de permissões (disponibiliza todos os utilizadores parametrizados);
	Botão de consulta / edição, permite abrir ecrã de parametrização de utilizadores onde poderá criar novos utilizadores ou alterar palavras-chave.
Classe:	Selecção das áreas dos ecrãs a considerar para consulta e edição de permissões;
	Listagem de todas os ecrãs a que o utilizador seleccionado não tem acesso (duplo clique sobre um registo confere acesso, passando para lista da direita);
	Listagem de todas os ecrãs a que o utilizador seleccionado tem acesso (duplo clique sobre um registo retira acesso, passando para lista da esquerda);
	Conjunto de comandos de movimentação de itens: Movimenta o item seleccionado para a lista da direita ou da esquerda; Movimenta todos os itens para a direita ou para a esquerda.
	Permite visualizar o ecrã seleccionado na lista do lado em que está posicionado o botão (fica visível enquanto se tem o botão do rato pressionado);
	Definição de zonas do programa totalmente parametrizáveis, ou seja, agrupamentos livres de ecrãs, com listagem das zonas já criadas; < > : Permite conceder acesso à zona seleccionada; : Para abrir ecrã de parametrização de zonas;



Definição de permissões dum utilizador a partir das de outro já criado, com listagem dos utilizadores já parametrizados diferentes do que se está a considerar;

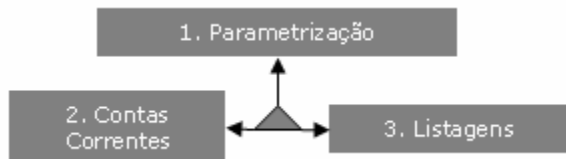
< > : Permite conceder o mesmo acesso do utilizador seleccionado;

2.4.2 Históricos de Alterações de acessos

HISTÓRICO DE ALTERAÇÕES								
Histórico de Alterações								
Tipo de Acção:	Nº	Data	Utilizador	Acção	Tabela	Campo	Valor antigo	Valor novo
(Todas)	1	27-04-2005	Admin	Apagar	tContasCorrentes			
Apagar	2	27-04-2005	Admin	Apagar	tContasCorrentes			
Alterar	3	27-04-2005	Admin	Apagar	tContasCorrentes			
	4	27-04-2005	Admin	Apagar	tContasCorrentes			
Utilizador:	5	27-04-2005	Admin	Apagar	tContasCorrentes			
(Todas)	6	27-04-2005	Admin	Apagar	tContasCorrentes			
Admin	7	27-04-2005	Admin	Apagar	tContasCorrentes			
	8	27-04-2005	Admin	Apagar	tContasCorrentes			
	9	27-04-2005	Admin	Apagar	tContasCorrentes			
	10	27-04-2005	Admin	Apagar	tContasCorrentes			
	11	27-04-2005	Admin	Apagar	tContasCorrentes			

3 Como se utiliza

O ENOCONTAS orienta-se segundo três grandes eixos:



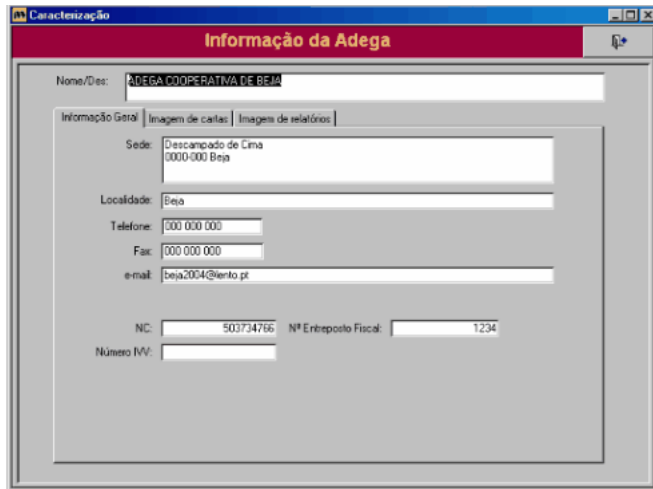
No primeiro eixo, inserem-se os dados gerais da adega (nome, morada, etc...), e caracterizam-se os produtos vitivinícolas produzidos.

No eixo das contas-correntes inserem-se todos os movimentos, por tipo de Registo, incluindo a data, entradas e saídas e stocks actuais.

No terceiro eixo, podem-se consultar e imprimir os vários Livros podendo seleccionar o intervalo temporal pretendido.

3.1 Parametriação

3.1.1 Adega

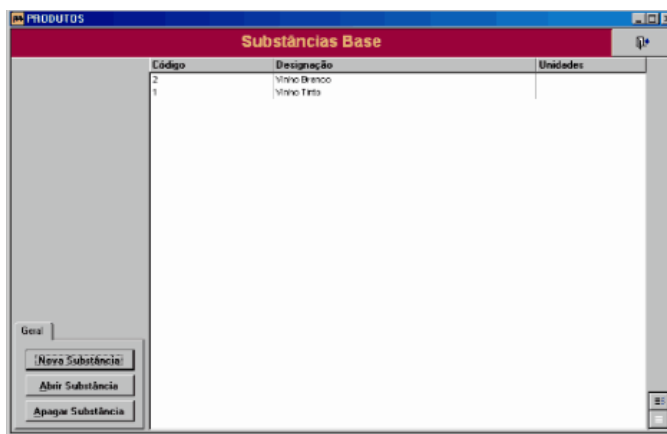


Ecrã para inserção dos dados gerais da adega. Estes dados serão automaticamente inseridos na folha de rosto dos extractos emitidos pela aplicação:



3.1.2 Substâncias Base

Neste ecrã parametrizam-se ou consultam-se os produtos vitivinícolas genéricos, considerando a natureza e cor. Não se consideram as características do produto final (qualidade, ano, denominação de origem...), uma vez que estas serão inseridas posteriormente para a elaboração das contas correntes.



Por exemplo: neste passo, dever-se-á inserir os produtos como o vinho tinto, vinho branco, eventualmente o mosto, mas não o Vinho Tinto Regional de 2001, por exemplo.

Geral	Página onde se localizam as acções directas sobre os registos.
Nova Substância	Permite criar uma nova substância, sendo direccionado para a ficha dos produtos ⁷⁴ onde poderá inserir os dados.
Abrir Substância	Permite abrir as fichas individuais das substâncias ⁷⁴ seleccionadas, podendo estas ser consultadas e alteradas. Também pode efectuar esta acção através de um duplo-clique no registo pretendido.
Apagar Substância	Para apagar substâncias já inseridas.

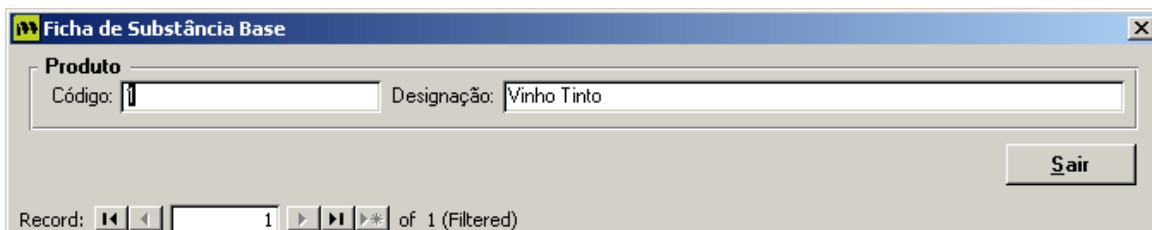


Permite seleccionar todos os itens da lista.

Permite anular a selecção dos itens da lista

3.1.2.1 Fichas individuais de produto

Na ficha individual poderá consultar, alterar ou criar a designação da substância pretendida. Considera-se substância base, o produto vitivinícola genérico considerando a natureza e cor do produto, antes da diferenciação final do produto.



Código: Código sequencial automático.

Designação: Designação da substância base, ex: vinho tinto, vinho branco, i.e. designação do produto antes de ser diversificado para comercialização.

Poderá utilizar a barra de navegação para consultar os outros itens seleccionados no ecrã anterior (← →), e/ou para criar um novo produto (↕) sem ter de regressar à lista.

3.1.3 Qualidade

A qualidade do produto é outro elemento diferenciador do produto para distintos registos.

Por exemplo se os produtos forem vinho de mesa tinto e vinho tinto regional de 2001:

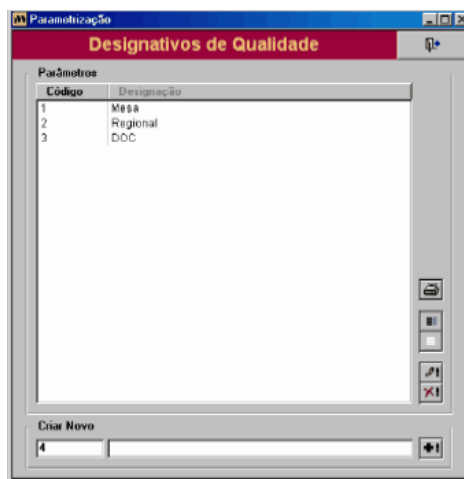
1. Criam-se no ecrã anterior [substâncias base](#) (64) o produto: vinho tinto;

2. Criam-se neste ecrã as qualidades: Mesa e Regional.

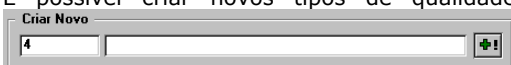
Nota: o ano é inserido posteriormente nos ecrãs de contas-correntes.

Por defeito estão criadas três qualidades de produtos (Mesa, Regional e DOC), podendo o utilizador criar novas ou apagar as já existentes.

Ficam assim definidas todas as parametrizações necessárias para se criarem as contas correntes originadas pelas várias combinações de substâncias base e qualidades.



É possível criar novos tipos de qualidade, através da caixa no rodapé "Criar novo":








O **Código** é preenchido automaticamente por ordem sequencial.

A **Designação** é preenchida pelo utilizador e deve representar a qualidade do produto.



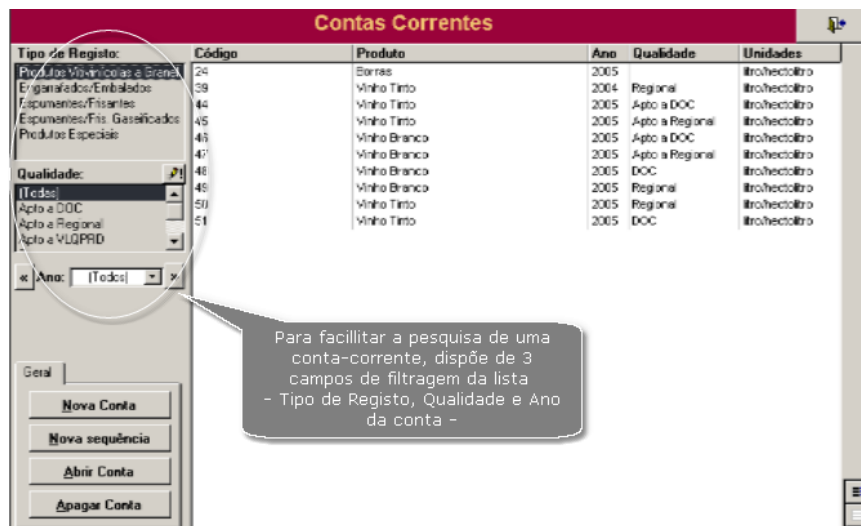
Ao clicar nesta tecla valida os dados inseridos e o novo registo surgirá na lista.

-  Permite editar um item, que surgirá na caixa de baixo do ecrã, podendo ser alterado e validado após clicar na tecla de validação.
-  Caso pretenda apagar um registo, deverá seleccioná-lo na lista com um clique e utilizar esta tecla.
-  Permite seleccionar todos os itens da lista.
-  Permite anular a selecção dos itens da lista.
-  Permite imprimir um relatório com a lista de todos os registos criados.



3.2 Contas Correntes

Para cada Livro ou tipo de Registo existem tantas contas-correntes quantas as categorias de produtos existentes. Parte destas características foram parametrizadas anteriormente ([parametrização de substâncias base](#)^[6] e [parametrização de Qualidade](#)^[7]).

Trata-se agora de criar para cada tipo de Registo e de Qualidade (apresentados nas list-box do lado esquerdo do ecrã), as respectivas contas-correntes, inserindo os restantes elementos do produto, através do botão Nova Conta.



Nota: Para criar outros tipos de Qualidades basta clicar no botão , e será remetido para o ecrã de Parametrização: [Qualidade](#)^[7].

Geral	Página onde se localizam as acções directas sobre os registos.
Nova Conta	Permite criar uma nova conta. Será direccionado para a ficha de conta ^[9] preenchida com os campos de filtragem que estiverem seleccionados.
Nova Sequência	Permite criar várias contas com parâmetros em comum simultaneamente. Será direccionado para a ficha de criação de contas.
Abrir Conta	Permite abrir as fichas individuais das contas ^[9] seleccionadas, podendo estas ser consultadas e alteradas. Também pode efectuar esta acção através de um duplo-clique no registo pretendido.
Apagar Conta	Para apagar registos já inseridos.
	Permite seleccionar todos os itens da lista.
	Permite anular a selecção dos itens da lista.

3.2.1 Criação de contas Correntes

Permite criar uma sequência de anos para contas dos mesmos tipo de conta, produto e qualidade. Assim, ao seleccionar o tipo de conta (Vitivínicas a granel, Embalados Engarrafados, Espumantes/Frisantes, Espumantes/Frisantes Gaseificados, Produtos Especiais), o Produto (e.g. Vinho Tinto, Vinho Branco-de acordo com o parametrizado [substâncias base](#)⁶) e a Qualidade (de acordo com o [parametrizado](#)⁷), são criadas tantas contas correntes quantos os anos presentes no intervalo.

3.2.2 Ficha de Contas Correntes

Para cada Tipo de Registo é apresentada a ficha da conta corrente por produto. Pode criar novos registos, inserir e consultar movimentos na tabela apresentada abaixo do ecrã.

O cabeçalho do ecrã caracteriza a conta corrente em questão:

Tipo de Registo:	Livro de Registos seleccionado no ecrã anterior e no qual se enquadra o produto pretendido.
Designação:	Este campo será preenchido automaticamente quando completar os campos Produto, Qualidade e Ano.
Produto:	Lista com as designações base definidas no ecrã de parametrização ⁶ . Para seleccionar a pretendida, bastará abrir a lista (▼) pré-definida e clicar na linha respectiva. Caso não esteja definido o produto pretendido, deverá ir criá-lo ao ecrã de parametrização de Substâncias Base ⁶ .
Qualidade:	Lista com as qualidades definidas no ecrã de parametrização ⁷ . Para seleccionar a pretendida, bastará abrir a lista (▼) pré-definida e clicar na linha respectiva. Caso não esteja definida a qualidade pretendida deverá ir criá-la ao ecrã de Parametrização de Qualidade ⁷ .
Ano:	Para seleccionar o pretendido, bastará abrir a lista (▼) pré-definida e clicar na linha respectiva.

Unidades:**Nº de Série do Agente Económico:**

Record: 1 of 1

Poderá utilizar a barra de navegação para consultar os outros itens seleccionados no ecrã anterior (←→), e/ou para criar um novo produto (→) sem ter de regressar à lista.

Para cada conta surge uma tabela de inserção e consulta de todos os movimentos a registar, consoante o tipo de registo:

Nº Ord.	DATA (1)	DOCUMENTO (2)			QUANTIDADES		GRAU (%vol) (5)	GRAUxhl/ GRAUxkg (6)	DEPÓSITO (7)	EXISTÊNCIAS		OBSERVAÇÕES (10)	RESERVADO SERVIÇOS CONTROLO (11)
		TIPO	Nº	Série	ENTRADAS (3)	SAÍDAS (4)				QUANTIDADE (8)	GRAUxhl/ GRAUxkg (9)		
					0	0	0	0	0	0	0		

Esta tabela dos movimentos difere consoante o tipo de registo seleccionado:

- [Produtos vitivinícolas a granel;](#)^[10]
- [Engarrafados / embalados;](#)^[11]
- [Espumantes / frisantes;](#)^[11]
- [Espumantes / frisantes gaseificados;](#)^[11]
- [Produtos especiais.](#)^[12]

3.2.2.1 Produtos vitivinícolas a granel

Nº Ord.	DATA (1)	DOCUMENTO (2)			QUANTIDADES		GRAU (%vol) (5)	GRAUxhl/ GRAUxkg (6)	DEPÓSITO (7)	EXISTÊNCIAS		OBSERVAÇÕES (10)	RESERVADO SERVIÇOS CONTROLO (11)
		TIPO	Nº	Série	ENTRADAS (3)	SAÍDAS (4)				QUANTIDADE (8)	GRAUxhl/ GRAUxkg (9)		

Nº Ord. Número sequencial automático

(1) Data (dia/mês) em que é efectuado o movimento / operação

(2) Tipo, nº e série do documento ao abrigo do qual o produto é movimentado, ex: Documentos de acompanhamento, documentos internos...

(3) Quantidades / volumes reais de produtos que dão entrada, incluindo excessos / quebras

(4) Quantidades / volumes reais de produtos que dão saída, incluindo excessos / quebras

(5) Título alcoométrico volúmico total, expresso em % vol, do produto movimentado (entrada/saída)

(6) = (3) ou (4) x (5) GRAU.hl, valor resultante da multiplicação do valor das colunas (3) ou (4) pela coluna (5)

(7) Depósito onde está contido o produto antes e depois de cada uma das seguintes operações: aumento do título alcoométrico, acidificação, desacidificação, edulcoração, lote, engarrafamento, destilação, elaboração de vinhos espumantes, de vinhos espumosos gaseificados, de frisantes e de frisantes gaseificados, elaboração de vinhos licorosos, elaboração de mosto de uvas concentrado, rectificado ou não, tratamento por carvões de uso enológico, elaboração de vinhos aguardentados, outros casos de adição de álcool, transformação num produto de outra categoria, nomeadamente em vinho aromatizado, tratamento por electrodialise

(8) Saldo em quantidade entre entradas e saídas

(9) Saldo em graus.hl/graus.kg entre entradas e saídas

(10) Menções que permitam caracterizar detalhadamente todas as operações, nomeadamente a sua designação, bem como outros elementos considerados necessários

3.2.2.2 Engarrafados / embalados

Nº O r d.	DATA (1)	DOCUMENTO (2)			ENTRADAS	SAÍDAS	GARRAFAS/ EMBALAGENS POR CAPACIDADE (Nº) (5)			EXISTÊNCIAS GARR./EMB. POR CAPACIDADE (Nº) (6)			OBSERVAÇÕES (7)	RESERVADO SERVIÇOS CONTROLO (8)
		TIPO	Nº	Série	(3)	(4)								

Nº Ord.	Número sequencial automático
(1)	Data (dia/mês) em que é efectuado o movimento / operação
(2)	Tipo, nº e série do documento ao abrigo do qual o produto é movimentado, ex: Documentos de acompanhamento, documentos internos...
(3)	Número de garrafas de produto que dão entrada
(4)	Número de garrafas de produto que dão saída
(5)	Número de garrafas entradas / saídas, por capacidade, devendo previamente ser indicadas no topo da coluna as capacidades a registar
(6)	Saldos por capacidade
(7)	Menções que permitam caracterizar detalhadamente todas as operações, nomeadamente a sua designação, bem como outros elementos considerados necessários

3.2.2.3 Espumantes / frisantes

Nº O r d.	DATA (1)	TRANSFERÊNCIA (2)	VINHO DE BASE			VOLUME DE LICOR DE TIRAGEM (litro) (6)	Nº DE GARRAFAS OBTIDAS (7)	VOLUME DE LICOR DE EXPEDIÇÃO (litro) (8)	Nº DE GARRAFAS		OBSERVAÇÕES (11)	RESERVADO SERVIÇOS CONTROLO (12)
			VOLUME (litro) (3)	TÍTULO ALCOOMÉTRICO ADQUIRIDO (%vol.) (4)	TÍTULO ALCOOMÉTRICO EMPOTÊNCIA (%vol.) (5)				SAÍDAS (9)	EXISTÊNCIAS (10)		

Nº Ord.	Número sequencial automático
(1)	Data (dia/mês) em que é efectuado o movimento / operação
(2)	
(3)	
(4)	
(5)	
(6)	
(7)	
(8)	Saldo em quantidade entre entradas e saídas
(9)	Saldo em graus.hl/graus.kg entre entradas e saídas
(10)	
(11)	Menções que permitam caracterizar detalhadamente todas as operações, nomeadamente a sua designação, bem como outros elementos considerados necessários

3.2.2.4 Espumantes / frisantes gaseificados

Nº O r d.	DATA (1)	DOCUMENTO (2)			FORNECEDOR/ DESTINATÁRIO (nome e endereço) (3)	QUANTIDADES		GRAU [%vol] (6)	DEPÓSITO (7)	EXISTÊNCIAS		OBSERVAÇÕES (10)	RESERVADO SERVIÇOS CONTROLO (11)
		TIPO	Nº	Série		ENTRADAS (4)	SAÍDAS (5)			QUANTIDADE (8)	GRAUxN (9)		

Nº Ord.	Número sequencial automático
(1)	Data (dia/mês) em que é efectuado o movimento / operação
(2)	Tipo, nº e série do documento ao abrigo do qual o produto é movimentado, ex: Documentos de acompanhamento, documentos internos...
(3)	
(4)	Quantidades / volumes reais de produtos que dão entrada, incluindo excessos / quebras
(5)	Quantidades / volumes reais de produtos que dão saída, incluindo excessos / quebras
(6)	Título alcoométrico volúmico total, expresso em % vol, do produto movimentado (entrada/saída)
(7)	
(8)	Saldo em quantidade entre entradas e saídas
(9)	Saldo em graus.hl entre entradas e saídas
(10)	Menções que permitam caracterizar detalhadamente todas as operações, nomeadamente a sua designação, bem como outros elementos considerados necessários

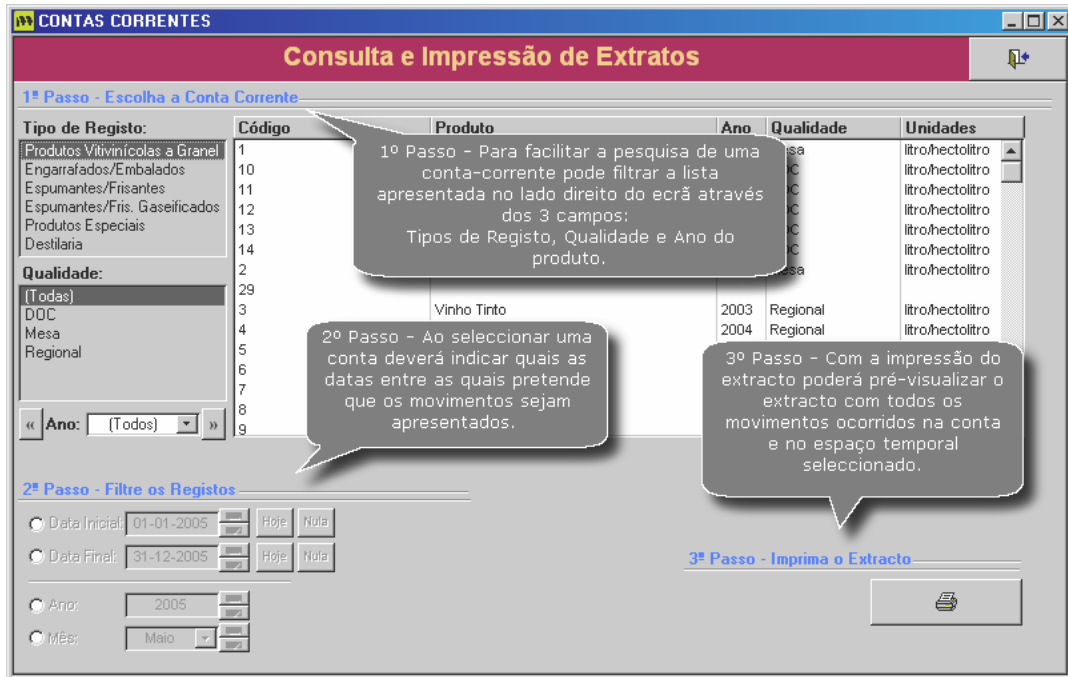
3.2.2.5 Produtos especiais

Nº Ord.	DATA (1)	TRANSFERÊNCIA (2)	VINHO DE BASE			VOLUME DE LICOR DE EXPEDIÇÃO (litro) (6)	Nº DE GARRAFAS			OBSERVAÇÕES (10)	RESERVADO SERVIÇOS CONTROLO (11)
			VOLUME (litro) (3)	TÍTULO ALCOOMÉTRICO ADQUIRIDO (4) (2val.)	TÍTULO ALCOOMÉTRICO EMPOTÊNCIA (5) (2val.)		OBTIDAS (7)	SAÍDAS (8)	EXISTÊNCIAS (9)		

Nº Ord.	Número sequencial automático
(1)	Data (dia/mês) em que é efectuado o movimento / operação
(2)	
(3)	
(4)	
(5)	
(6)	
(7)	
(8)	
(9)	
(10)	Menções que permitam caracterizar detalhadamente todas as operações, nomeadamente a sua designação, bem como outros elementos considerados necessários

3.3 Extractos das Contas Correntes

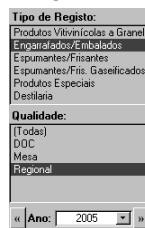
A qualquer momento pode consultar e imprimir um extracto dos livros parametrizados, permitindo uma consulta sempre actualizada de todos os movimentos ocorridos nas contas. Para cada conta terá o extracto dos movimentos em tabela consoante o Tipo de Registo.



Exemplo: Pretende consultar/imprimir todos os movimentos ocorridos no mês de Maio de 2005 na conta do Vinho Branco Regional de 2005 engarrafado:

1º- Filtrar a lista:

Tipo de Registo: Engarrafados / Embalados
Qualidade: Regional
Ano: 2005



e seleccionar a conta: Vinho Branco Regional 2005

Código	Produto	Ano	Qualidade	Unidades
19	Vinho Tinto	2005	Regional	Unidade
22	Vinho Branco	2005	Regional	Unidade

2º - Seleccionar movimentos do mês de Maio de 2005



3º - Por último, imprimir o extracto:



3.3.1 Extractos

Os extractos correspondem aos Livros de Registos impostos pela Legislação para todos os produtos vitivinícolas, nos quais devem constar por produto, todos os movimentos efectuados e suas características.

Cada extracto é composto por uma folha de rosto identificativa da Adega e cujos dados são definidos no primeiro ecrã de [parametrização da Adega](#), e pelos mapas de movimentos da conta-corrente:

REGISTO DE PRODUTO VITIVINÍCOLAS
Granel

Industria Vitivinícola Cooperativa

Nome ou Designação Social: ADEGA COOPERATIVA DE BEJA

Sede da Empresa: DESCANFADO DE OUMA

Localização da Instalação: BEJA

Estabelecimento Fiscal nº: 1231

Designação do produto: Ano:

Designação da Qualidade:

Unidade:

N.º de Série do Aparelho:

Os mapas de movimentos são apresentados em tabela proposta pela legislação respectiva e varia consoante o Tipo de Registo:

PRODUTOS VITIVINICOLAS A GRANEL												
N.º	DATA	DOCUMENTO	QUANTIDADES				VALOR	CATEGORIA	DEBITO	EXISTÊNCIAS		OBSERVAÇÕES
			ENTRADA	SALDO	SALDO	SALDO				QUANTIDADE	VALOR	
(1)	(2)	(3)	(4)	(5)	(6)	(7)	(8)	(9)	(10)	(11)	(12)	

Atenção: A tabela acima é apenas um exemplo de estrutura. O formulário real contém campos para entrada de dados e uma barra de ferramentas na base.

A descrição das tabelas encontra-se na criação das contas-correntes:

- [Livro de Registo de Produtos vitivinícolas a granel](#); ^[10]
- [Livro de Registo de Engarrafados / Embalados](#); ^[11]
- [Livro de Registo de Espumantes / Frisantes](#); ^[11]
- [Livro de Registo de Espumantes / Frisantes gaseificados](#); ^[11]
- [Livro de Registo de Produtos especiais](#). ^[12]

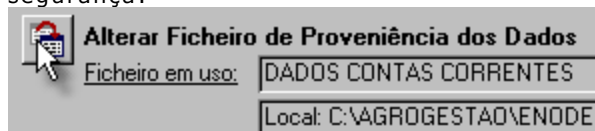
4 Faq's

4.1 Como colocar um icon da aplicação no desktop?

4.2 Como recuperar informação?

Em caso de falhas poderá recorrer ás cópias de segurança efectuadas e recuperar toda a informação guardada até á última cópia de segurança. No [ecrã de Administração](#) ^[2] são parametrizadas as cópias de segurança e a localização e nome do ficheiro de salvaguarda.

Para importar esta informação, deverá alterar o ficheiro de proveniência de dados para a última cópia de segurança:



Caso tenha efectuado as cópias de segurança em formato compactado, a aplicação descomprimirá automaticamente o ficheiro.

4.3 Permissões para cópias de segurança?

Caso pretenda dar a permissão a determinado utilizador para realizar cópias de segurança, mas não que ele efectue qualquer outra acção no [ecrã de administração](#) ^[2]:

- abrir o ecrã de utilizadores e permissões, através do menu Geral \ Administração e clicando no

botão

- seleccionar a Classe "Administração";
- conferir os acessos "Gestão de Ficheiros e Utilizadores" (para permitir entrar no ecrã) e "Cópias de Segurança" (permite realizar a acção desejada);
- retirar todos os outros acessos incluídos na Classe referida.